

eSIM說明書

目錄

■iOS

- 2 加入eSIM_掃描行動條碼1/3
- 3 加入eSIM_掃描行動條碼2/3_單一SIM
- 4 加入eSIM_掃描行動條碼3/3_複數SIM
- 5 加入eSIM_手動輸入詳細資訊
- 6 加入eSIM_設定個人熱點
- 7 加入eSIM_設定描述檔
- 8 加入eSIM_在日本境外執行時

■Android

- 9 設定eSIM及APN

【iOS】加入eSIM_掃描行動條碼 1/3

①設定 ➡ ②行動服務



③加入eSIM



④使用行動條碼



⑤掃描QR ※註1



※註1

- ▶請事先將QR傳送到別台手機或電腦等裝置中，或是直接列印出來，以提供「掃描行動條碼」時使用。
- ▶無法自行掃描時，請改用「手動輸入詳細資訊」的方式。操作方法請參考本說明書中「eSIM請明書 iOS_手動輸入詳細資訊」。

⑥繼續



【iOS】加入eSIM_掃描行動條碼 2/3

⑦畫面會出現啟用中



⑧畫面會出現正在連接網路



⑨完成 ※註2



※註2

- ▶因為本公司的eSIM是日本當地電信公司的商品，所以必須在日本境內執行「加入eSIM」時，才會出現「⑨完成」的畫面。如果是在海外執行「加入eSIM」時，請參考本說明書中■在海外執行「加入eSIM」的使用說明。
- ▶如果手機裡面沒有其他的eSIM或SIM卡時，到步驟「⑨完成」即結束設定。請將Wi-Fi關掉後，測試是否可成功上網。
- ▶如果有複數的eSIM或SIM卡存在時，請繼續⑩以後的設定，尤其是要將「行動數據」指定成現在加入的eSIM提供上網用。
- ▶因為是日本當地的eSIM，所以不需要開啟數據漫遊。
- ▶有可能因為機型或iOS版本的問題而無法成功啟用時，請參考本說明書中的「設定描述檔」，追加設定【VPN與裝置管理】。

【iOS】加入eSIM_掃描行動條碼 3/3

如果有複數的eSIM或SIM卡存在時，請繼續⑩之後的設定

⑩繼續 ※註3

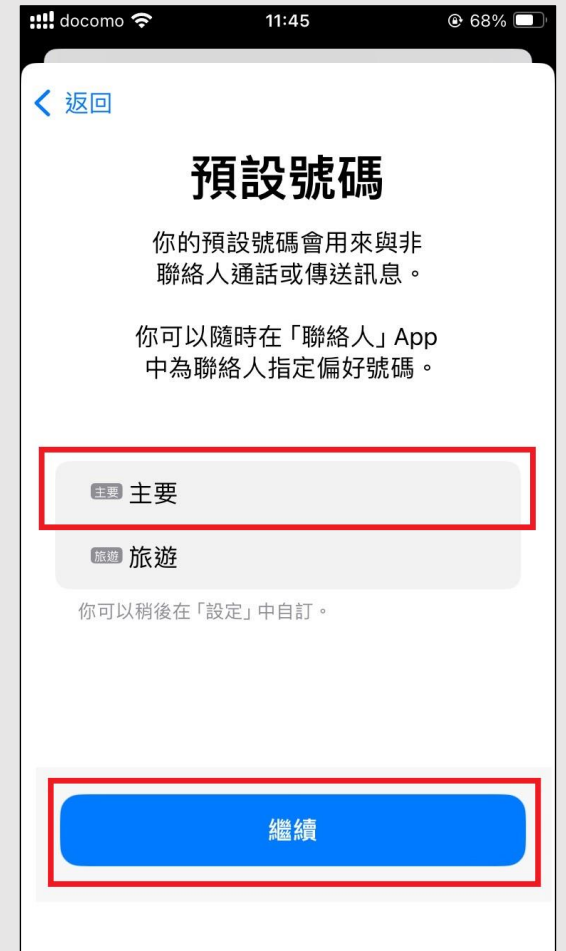


※註3

▶左圖中「主要」是指原來在台灣使用的SIM,「旅遊」是指剛才加入的日本eSIM。

▶為了方便管理，可以自行更改名稱，方法如下：
選擇想要更改的標籤「>」
→行動方案標籤→「>」
→選擇系統內定的名稱或在自訂標籤的「在此處輸入標籤」中自行輸入名稱。

⑪主要→繼續 ※註4



⑫主要→繼續 ※註4



⑬旅遊→OFF→繼續 ※註5



設定完成

※註4

▶因為eSIM只是暫時性的上網專用，可以選擇原來在使用的「主要」標籤。

※註5


▶行動數據要選擇剛加入的eSIM「旅遊」標籤。
▶不想使用到別張SIM的數據時，請將「允許行動數據切換」關閉。

【iOS】加入eSIM_手動輸入詳細資訊

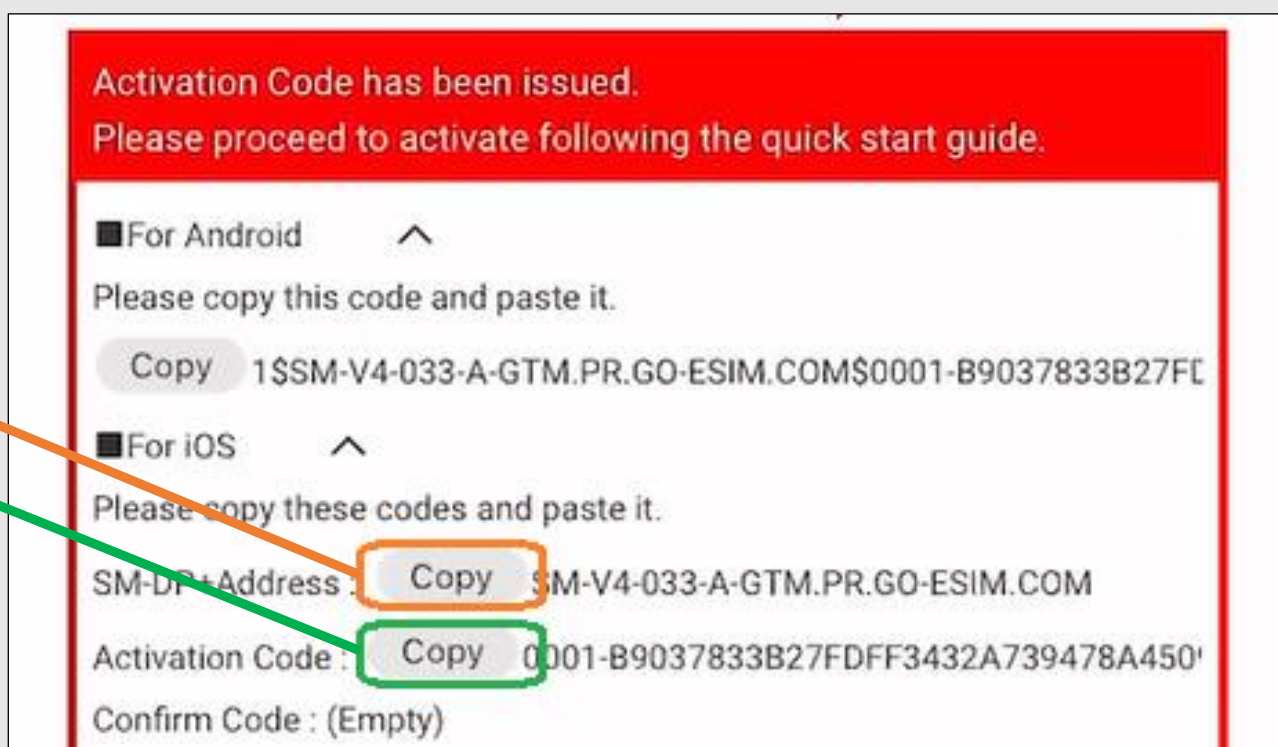
無法自行讀取行動條碼QR時，請使用手動輸入詳細資訊



- ①設定➡②行動服務➡③加入eSIM➡④使用行動條碼
- ※①~④請參照第1頁「掃描行動條碼」的圖片說明
- ⑤手動輸入詳細資訊

- ⑥輸入【SM-DP+位址】及【啟用碼】後，按右上角的【下一步】
- ※請利用  功能，以免輸入錯誤。
- ※【SM-DP+位址】➡日文：SM-DB+アドレス
英文：SM-DB+Address
- ※【啟用碼】➡日文：アクティベーションコード
英文：Activation Code

之後請參照第2及第3頁「掃描行動條碼」的圖片說明。



【iOS】加入eSIM_設定個人熱點

iOS系統要使用個人熱點分享給電腦等其他裝置上網時必須設定APN

■ 單一SIM

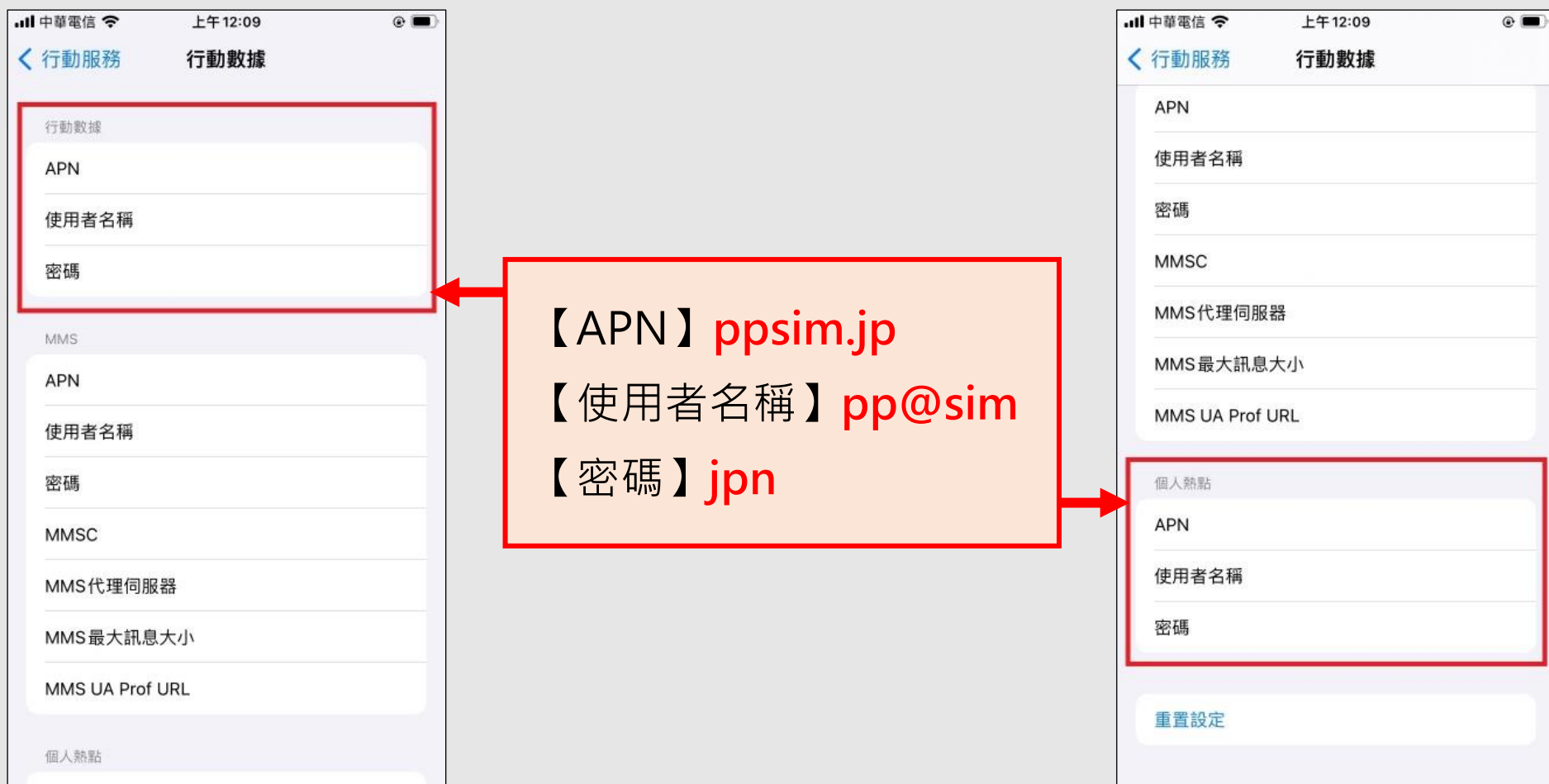
- ①「設定」→ ②「行動服務」→ ③「行動數據網路」→
- ④輸入「行動數據」和「個人熱點」中的【APN】·【使用者名稱】·【密碼】

■ 雙SIM

- ①「設定」→ ②「行動服務」→ ③在「SIM」中選擇需要設定個人熱點的標籤 →
- ④「行動數據網路」→
- ⑤輸入「行動數據」和「個人熱點」中的【APN】·【使用者名稱】·【密碼】

※因為每一張SIM有各自不同的APN, 所以步驟③要先選擇需要設定的標籤。

※因為是要分享上網數據, 所以通常是選擇「行動數據」的標籤



■設定完後,「設定」畫面會出現「個人熱點」選項,開啟「允許其他人加入」,並建議更改Wi-Fi密碼後即可開始使用。

■Wi-Fi的名稱請查看「設定」→「一般」→「關於本機」→「名稱」

【iOS】加入eSIM_設定描述檔

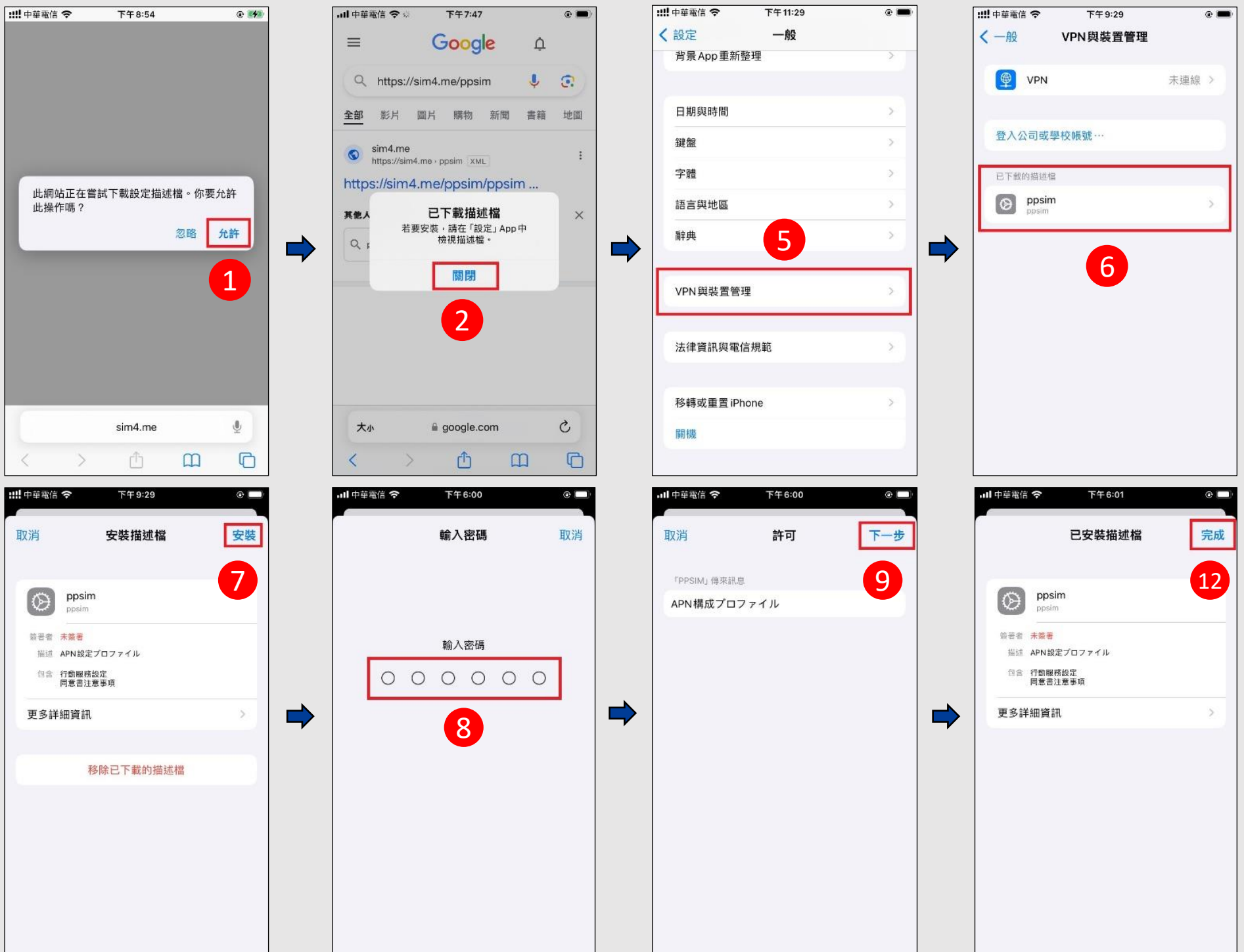
基本上iOS機型在「加入eSIM」後即可使用，但也可能因機型或iOS版本而無法使用時，必須要下載設定APN描述檔。一台裝置只能有一個描述檔，如已存在別的描述檔需先刪除。

■下載

①連結URL：<https://sim4.me/ppsim/> →按「允許」下載描述檔 →②按「關閉」結束

■安裝

③「設定」→④「一般」→⑤「VPN與裝置管理」→⑥展開「ppsim」→⑦按右上角的「安裝」→⑧輸入手機密碼→⑨按右上角的「下一步」→⑩按右上角的「安裝」→⑪按螢幕下方紅色的「安裝」→⑫按右上角的「完成」。※請確認是否已可上網



■eSIM用完後請移除描述檔：①「設定」→②「一般」→③「VPN與裝置管理」→④展開「ppsim」→⑤移除描述檔→⑥輸入密碼→⑦移除

【iOS】加入eSIM_在日本境外設定

🌸 圖 1 啟用中



在日本境外會出現如圖 1 的「啟用中」
抵日後收到docomo電波即可啟用成功※圖 2

【Q1】為何不能在海外啟用成功?

因為本公司是使用日本當地的NTTdocomo行動網路，所以必須抵達日本後才能啟用成功。

【注意】目前在台灣販賣的大多是中、韓、美等各國通信公司的國際漫遊型eSIM，所以才可以在日本境外先設定完成。漫遊型eSIM在日本境外需要先將漫遊關閉，抵達日本後再開啟漫遊，每次重新搜尋電波會比日本在地eSIM慢。

🌸 圖 2 啟用成功



【Q2】加入後就開始計算使用期限嗎?

抵達日本啟用成功後才開始計算使用期限。

【注意】發行QR後即使不啟用，也會自動在第3天開始計算有效期限。

【Android】設定eSIM及APN

🔊 【Android】在追加完eSIM後，必須要設定APN後才能使用。

🔊 【Android】因廠牌不同，操作方法會稍有不同。

【SAMSUNG】新增eSIM

■掃描QR啟用

「設定」→「連接」→「SIM卡管理工具」→「新增eSIM」→「**掃描二維碼**」
掃描QR後，eSIM將會自動下載啟用

■手動輸入啟用碼

「設定」→「連接」→「SIM卡管理工具」→「新增eSIM」→「掃描二維碼」
→「**輸入啟用碼**」

手動輸入完啟用碼後，eSIM將會自動下載啟用

■設定APN

【APN設定情報】

名稱	: ppsim
APN	: ppsim.jp
使用者名稱	: pp@sim
密碼	: jpn
驗證類型	: PAP または CHAP